



WIDEODOMOFONOWE KASETY ZEWNĘTRZNE

VDA-21A3



VDA-23A3



VDA-24A3



VDA-35A3



Instrukcja obsługi oraz
karta gwarancyjna

Spis treści

1. OGÓLNA CHARAKTERYSTYKA URZĄDZEŃ.....	5
2. BUDOWA.....	5
3. INSTALACJA.....	6
3. SCHEMAT POŁĄCZEŃ.....	8
4. SPECYFIKACJA TECHNICZNA.....	9
KARTA GWARANCYJNA.....	11

UWAGI WSTĘPNE

Przed podłączeniem i użytkowaniem urządzenia prosimy o dokładne zapoznanie się z niniejszą instrukcją obsługi. W razie jakichkolwiek problemów ze zrozumieniem jej treści prosimy o skontaktowanie się ze sprzedawcą urządzenia.

Samodzielny montaż i uruchomienie urządzenia jest możliwe pod warunkiem posiadania przez montażystę podstawowej wiedzy z zakresu elektrotechniki i używania odpowiednich narzędzi. Niemniej zalecane jest dokonywanie montażu urządzenia przez wykwalifikowany personel.

Importer nie odpowiada za uszkodzenia mogące wyniknąć z nieprawidłowego montażu czy eksploatacji urządzenia, oraz z dokonywania samodzielnych napraw i modyfikacji.

1. OGÓLNA CHARAKTERYSTYKA URZĄDZEŃ

Wideodomofonowe kasyety zewnętrzne VDA-21A3, VDA-23A3, VDA-24A3 oraz VDA-35A3 posiadają wysokiej jakości kamerę, pracującą w rozdzielczości 700 TVL. Przeznaczone są do instalacji wideodomofonowych w małych budynkach mieszkalnych (1-4 lokatorów). Kasyety kompatybilne są ze wszystkimi monitorami pracującymi w systemie Eura Connect.

2. BUDOWA

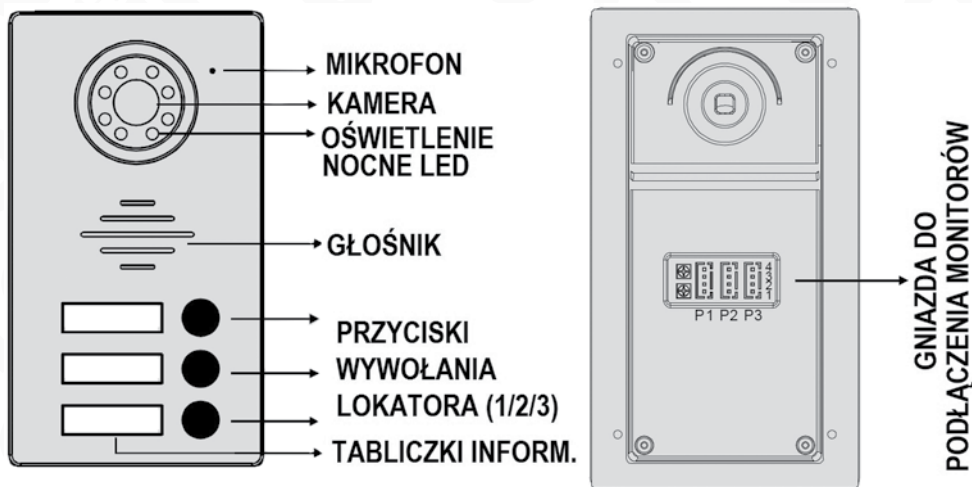
Panele kaset zewnętrznych VDA-21A3, VDA-23A3, VDA-24A3 oraz VDA-35A3 wykonane są z aluminium. Wszystkie kasyety przeznaczone są do montażu zarówno pod jak i natynkowego i różnią się między sobą ilością obsługiwanych lokatorów (ilością przycisków wywołania na przednim panelu):

VDA-21A3 – kaseeta zewnętrzna do obsługi 1 lokatora,

VDA-23A3 – kaseeta zewnętrzna do obsługi 2 lokatorów,

VDA-24A3 – kaseeta zewnętrzna do obsługi 3 lokatorów,

VDA-35A3 – kaseeta zewnętrzna do obsługi 4 lokatorów.

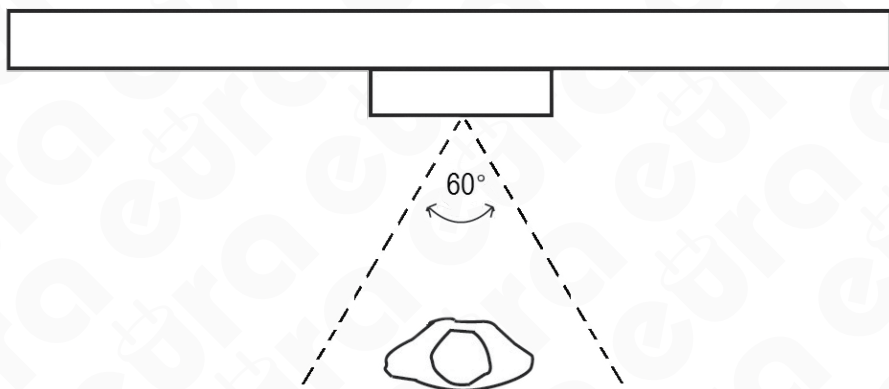


Rys. 1. Budowa zewnętrzna kasyety VDA-24A3, obsługującej 3 lokatorów.

3. INSTALACJA

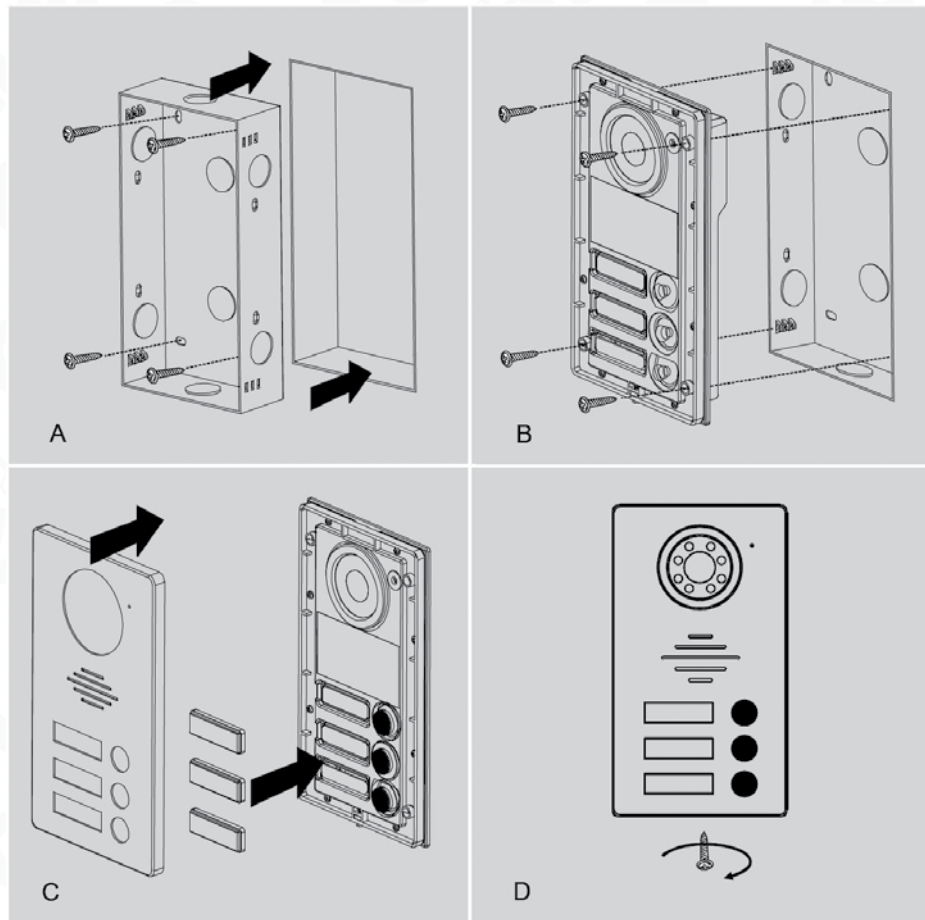
UWAGA!

Właściwe umiejscowienie zewnętrznego modułu kamery decyduje o komforcie pracy z urządzeniem. Stąd zaleca się przed wykonaniem otworów montażowych doświadczone dobrać miejsca montażu modułu zewnętrznego. W tym celu należy najpierw zainstalować moduł wewnętrzny (monitor) i połączyć go elektrycznie z kasetą zewnętrzną. Na czas prób monitor powinna przytrzymać inna osoba. Kolejno należy podłączyć urządzenie do sieci 230V/50Hz poprzez zasilacz i przystąpić do wyboru właściwego miejsca montażu modułu kamery. Osoba przytrzymująca kasetę zewnętrzną winna zasymulować normalne zadziałanie urządzenia tj. poprzez naciśnięcie przycisku, wywołać drugą osobę znajdującą się przy monitorze. W tym czasie osoba przy monitorze winna obserwować pole widzenia kamery. Osoba przytrzymująca moduł kamery, na podstawie sugestii swojego rozmówcy, musi ustawić ją w położeniu optymalnym. Położenie to należy zaznaczyć i dopiero wtedy przystąpić do wykonania otworów montażowych, po uprzednim wyłączeniu zasilania.



Rys. 2. Kąty widzenia kamer kaset zewnętrznych.

Sposób montażu podtynkowego kasety zewnętrznej pokazany jest na rys. 3:

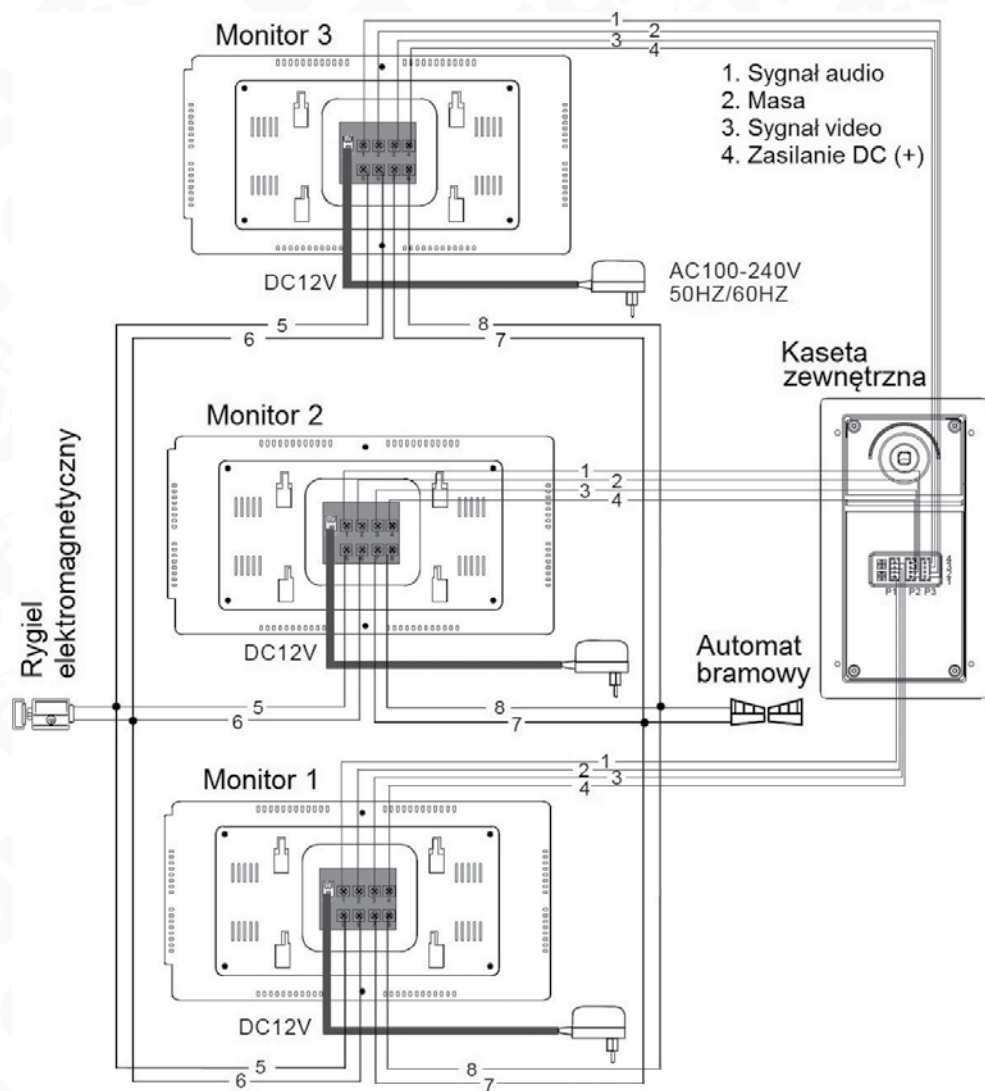


Rys. 3. Montaż kasety zewnętrznej.

1. Wyciąć w ścianie lub słupku prostokątny otwór o wymiarach 184 x 94 x 40 (mm) na puszkę podtynkową kasety,
2. Poprzez 4 otwory znajdujące się w dnie puszkę podtynkowej odznaczyć w dnie otworu miejsca na wkręty montażowe, nawiercić otwory i umieścić w nich kołki montażowe,
3. Umieścić puszkę montażową w otworze w ścianie (rys. 3A),
4. Oddzielić przedni panel kasety od głównego korpusu kasety, do gniazda z tyłu korpusu kasety podłączyć przewody biegnące do monitora (monitorów), zgodnie ze schematem pokazanym na rys. 4,
5. Za pomocą 4 wkrętów zamocować korpus w otworze ściany (rys. 3B),
6. Zdjąć przezroczyste osłony tabliczek informacyjnych koło przycisków wywołania lokatora, wpisać numery lub nazwy lokatorów i ponownie założyć osłony na tabliczkach (rys. 3C),
7. Zamocować przedni panel kasety modułu zewnętrznego na korpusie, przykręcając dolną śrubę mocującą (rys. 3D).

3. SCHEMAT POŁĄCZEŃ

W zależności od wersji kasyety (liczby lokatorów), dostępna jest różna liczba gniazd przyłączeniowych P1, P2, P3, P4 w tylnej części kasyety (np. wersja 2-lokatorska VDA-23A3 posiada 2 gniazda: P1 oraz P2). Przykładowy schemat połączeń kasyety 3-lokatorskiej VDA-24A3 z kompatybilnymi monitorami oraz rygłem elektromagnetycznym pokazano na rys. 4.



Rys. 4. Schemat połączeń zestawu z podłączeniem rygla bezpośrednio do monitora.

4. SPECYFIKACJA TECHNICZNA

Napięcie zasilania	12 V DC
Parametry sygnału wideo	1Vp-p 75 Ohm CCIR
Ilość przewodów łączących	4
Ilość obsługiwanych lokali	1 - 4
Napięcie wyjściowe dla rygla elektromagnetycznego	12 V DC
Pobór mocy kasety zewnętrznej (czuwanie / praca)	0,06 W / 6 W
Rozdzielczość obrazu	700 TVL
Kąt widzenia kamery w poziomie	ok. 60°
Typ przetwornika kamery	CMOS 1/4"
Czas aktywacji rygla	3 s
Materiał obudowy	Aluminium
Ilość wyjść przekaźnikowych	Brak
Sposób montażu kasety zewn.	Podtynkowy / Natynkowy
Regulacja położenia oka kamery	Tak
Oświetlenie nocne	6 diod LED (światło białe), z cz. zmierzchowym
Czytnik zbliżeniowy	Nie
Szyfrator	Nie
Czytnik linii papilarnych	Nie
Daszek ochronny	Tak
Współczynnik ochrony	IP44
Temperaturowy zakres pracy kasety	-18°C ~ +45°C
Wymiary kasety zewn. (W x SZ x G)	200 x 112 x 50 mm
Wymiary daszka (W x SZ x G)	206 x 118 x 80 mm
Waga netto kasety	ok. 700 g

KARTA GWARANCYJNA

nazwa wyrobu: **WIDEODOMOFONOWE
KASETY ZEWNĘTRZNE**

VDA-21A3 VDA-23A3

model:

VDA-24A3 VDA-35A3

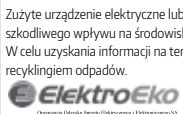
data sprzedaży

pieczęć punktu sprzedaży i podpis sprzedawcy

OGÓLNE WARUNKI NAPRAW GWARANCYJNYCH

1. Euro-Tech Sp. z o.o. z siedzibą w Wejherowie przy ul. Przemysłowej 35A (zwanym dalej „Gwarantem”), gwarantuje sprawne działanie wskazanego w Gwarancji urządzenia (zwanego dalej „Produktem”).
2. Gwarancja jest udzielana na okres 24 miesięcy, pod warunkiem użytkowania Produktu zgodnie z warunkami techniczno-eksploatacyjnymi opisanymi w instrukcji obsługi oraz przyjętymi standardami. Gwarancja obowiązuje na terenie Rzeczpospolitej Polskiej. Na wybrane produkty np. sygnalizatory czadu czas obowiązywania gwarancji może być dłuższy, co każdorazowo określone jest już przy samym produkcie.
3. Prawa i obowiązki Gwaranta oraz Nabywcy Produktu reguluje też postanowienie ujętych w niniejszej Gwarancji, z którymi Nabywca powinien się zapoznać przed zakupem. Zakup Produktu jest równoznaczny z akceptacją warunków niniejszej Gwarancji.
4. Data, od której obowiązuje czas trwania Gwarancji, jest datą wystawienia dokumentu sprzedaży zapisana w Karcie Gwarancyjnej i dokumencie sprzedaży. Ujawnione w okresie trwania Gwarancji wady będą usunięte bezpłatnie przez Centralny Serwis Euro-Tech Sp. z o.o. (zwanym dalej „Serwisem”).
5. Dokumentem potwierdzającym zawarcie powyższej umowy i tym samym uprawniającym do dochodzenia swoich praw jest prawidłowo wypełniona Karta Gwarancyjna wraz z dokumentem potwierdzającym zakup (paragon fiskalny, faktura VAT). Jakikolwiek zmiany (zamazania, wytarcia, przekreślenia, poprawki itp.) w Karcie Gwarancyjnej powodują jej nieważenie.
6. W przypadku Produktów nie posiadających Kart Gwarancyjnych (np. dzwonki bezprzewodowe, gongi, sygnalizatory, wykrywacze i inne), dokumentem potwierdzającym zawarcie umowy jest dokument sprzedaży (paragon fiskalny, faktura VAT).
7. Naprawa gwarancyjna nie obejmuje czynności przewidzianych w Instrukcji Obsługi, do wykonania których zobowiązany jest Nabywca we własnym zakresie i na własny koszt (np.: zainstalowanie, konfiguracja, optymalne zabezpieczenie przed działaniem warunków zewnętrznych, konserwacja, ewentualny demontaż itp.).
8. Gwarancja nie są objęte:
 - akcesoria / materiały eksploatacyjne takie jak: ramki oraz grubo montażowe, przewody, karty zbliżeniowe, zasilacze wraz z kablami zasilającymi, baterie oraz akumulatory czy inne elementy, które są dodatkowo dołączone do Produktów - ze względu na swój charakter posiadają okres żywotności eksploatacyjnej,
 - uszkodzenia mechaniczne, elektryczne, chemiczne i termiczne lub celowe uszkodzenia Produktu i wywołane nimi wady,
 - uszkodzenia i wady wynikłe na skutek niewłaściwego lub niezgodnego z Instrukcją Obsługi użytkownika, niedbałością użytkownika, niewłaściwym przechowywaniem czy konserwacją Produktu, a także stosowanie Produktu niezgodnie z przepisami bezpieczeństwa i niezgodnie z jego przeznaczeniem,
 - uszkodzenia Produktu, który nie został prawidłowo zabezpieczony podczas transportu do Serwisu (np. brak opakowania transportowego, nie owinięcie Produktu odpowiednio w folię zabezpieczającą, unieruchomienie Produktu w opakowaniu itp.),
 - uszkodzenia Produktu, do którego Nabywca zgubił Kartę Gwarancyjną,
 - uszkodzenia powstałe w wyniku pożaru, powodzi, uderzenia pioruna (także pośredniego), czy też innych klęsk żywiołowych, nieprzewidzianych wypadków, zalania płynami, przepięciem w sieci elektrycznej, podłączenia do sieci elektrycznej w sposób niezgodny z Instrukcją Obsługi,
 - Produkty, w których dokonano przeróbek, zmian konstrukcyjnych, napraw naruszając plombę gwarancyjną lub w jakikolwiek inny sposób.
9. Gwarant zapewnia bezpłatne części zamienne oraz robociznę, zgodnie z warunkami podanymi w niniejszej Gwarancji, w okresie trwania Gwarancji, o którym mowa na ostatnich stronach Instrukcji Obsługi w rozdziale „Warunki Gwarancji”. Gwarancja obejmuje tylko i wyłącznie usługi Produktu spowodowane wadliwymi częściami i/lub defektami produkcyjnymi.
10. Zgłoszenie reklamacyjne będzie rozpatrywane jedynie w przypadku, gdy reklamowany Produkt zostanie dostarczony do Serwisu wraz z:
 - Kartą Gwarancyjną (za wyjątkiem urządzeń wymienionych w pkt. 6),
 - prawidłowo wypełnionym Formularzem zgłoszenia naprawy,
 - dowodem zakupu zawierającym datę oraz miejsce sprzedaży.
11. Otwieranie urządzenia bez wyraźnej zgody Serwisu, dokonywanie wszelkich napraw we własnym zakresie lub w nieautoryzowanym serwisie przez osoby nieupoważnione, będzie podstawą do unieważnienia Gwarancji.
12. Uszkodzony Produkt Nabywca zobowiązany jest dostarczyć do punktu sprzedaży lub bezpośrednio do Serwisu. Jeżeli reklamacja zostanie uznana przez Serwis za uzasadnioną, po naprawione Produkt zostaje odesłany do Nabywcy na koszt Gwaranta, korzystając z usług spedycji kurierskich, z którymi Gwarant ma aktualnie nawiązaną współpracę (GLS).
13. Dostarczenie uszkodzonego Produktu jakikolwiek spedycją na koszt Gwaranta, bez wcześniejszego zgłoszenia z Serwisem, będzie skutkowało odmową przyjęcia paczki.
14. Ewentualne wady lub uszkodzenia Produktu ujawnione i zgłoszone w okresie trwania Gwarancji będą usunięte bezpłatnie w terminie 14 dni kalendarzowych. W uzasadnionych przypadkach termin ten może ulec przedłużeniu, wówczas Nabywca zostanie poinformowany o przybliżonym czasie naprawy. Bieg terminu naprawy rozpoczyna się pierwszego dnia roboczego następującego po dniu dostarczenia Produktu do Serwisu.
15. Wadliwy Produkt lub jego części, które zostaną wymienione, stają się własnością Serwisu.
16. Przed przystąpieniem do ewentualnej naprawy, Serwis każdorazowo dokonuje oględzin i oceny stopnia uszkodzenia reklamowanego Produktu. W przypadku stwierdzenia, że Produkt:
 - jest sprawny,
 - był instalowany oraz podłączony niezgodnie z zaleceniami zawartymi w Instrukcji Obsługi,
 - uległ uszkodzeniu ewidentnie z winy Nabywcy,
 - ma zerwaną plombę,
 - spełnia warunki podane w pkt. 8,wówczas Serwis traktuje takie zgłoszenie reklamacyjne za nieuzasadnione i może obciążyć Nabywcę kosztami transportu oraz diagnozy urządzenia, zgodnie z obowiązującym w Serwisie Cennikiem Usług Napraw Odpłatnych.
17. Nabywcy przysługują prawo do wymiany Produktu na inny, posiadający te same lub zbliżone parametry techniczne i eksploatacyjne, jeżeli:
 - w okresie trwania Gwarancji, Serwis dokona 3 napraw, a Produkt nadal będzie wykazywał wady uniemożliwiające używanie go zgodnie z przeznaczeniem,
 - Serwis uzna, że usunięcie wady jest niemożliwe lub w terminie określonym w pkt. 14,naprawa może spowodować nadmierne koszty po stronie Serwisu.
18. W skrajnych przypadkach przesyłki lub uszkodzenia przesyłanego Produktu w trakcie transportu, prosimy o stosowanie następującej procedury:
 - przedłużenia okresu naprawy Produktu, jeżeli wymagane naprawy nie mogą być wykonane z powodu nieprzewidzianych okoliczności, takich jak: trudności związane z importem urządzenia i/lub części zamiennej, przepisy prawne uniemożliwiający wykonanie naprawy itp.,
 - podjąć decyzję o znosie należności zgodnie i na podstawie ceny z faktury zakupowej, w przypadku, gdy na możliwości wymiany Produktu na inny.
19. Gwarant jak i Serwis nie ponosi odpowiedzialności za uszkodzenia innych urządzeń w wyniku awarii Produktu.
20. Nabywca nie ma prawa do domagania się zwrotu utraconych korzyści w związku z awarią Produktu.
21. Brak odbioru naprawionego Produktu po upływie 4 tygodni od terminu naprawy określonego w pkt. 14, będzie traktowane jako bezpłatne zerzeczenie się Produktu na rzecz Serwisu. Serwis może przekazać Produkt na cele charytatywne lub wykorzystać jego części na potrzeby Serwisu.
22. W przypadku podzielenia naruszenia przesyłki lub uszkodzenia przesyłanego Produktu w trakcie transportu, prosimy o stosowanie następującej procedury:
 - po otrzymaniu przesyłki każdorazowo sprawdzić stan opakowania w obecności pracownika spedycji (przesyłka powinna być zabezpieczona taśmą i/lub pieczęcią Serwisu, jeżeli tak nie jest lub jest w jakikolwiek sposób jest naruszona, oznacza to, że przesyłka była otwierana przez osoby nieuprawnione),
 - każdorazowo należy rozpakować i sprawdzić w obecności pracownika spedycji, a w przypadku stwierdzenia uszkodzenia zawartości paczki lub jakichkolwiek braków, wspólnie sporządzić stosowny protokół.
23. Gwarancja na Produkt nie wyłącza ani nie ogranicza uprawnień kupującego wynikających z niezgodności towaru z umową.

Centralny Serwis Euro-Tech Sp. z o.o.
Przemysłowa 35a
84-200 Wejherowo
pon. - pt. 08:00 - 17:00
e-mail: serwis@euro-tech.eu



Informacje na temat bezpiecznego zbierania zużytego sprzętu elektrycznego i elektronicznego znaleźć można na stronie organizacji odzysku <http://www.elektroeko.pl>



Deklaracja zgodności UE do niniejszego urządzenia znajduje się
na stronie internetowej <http://www.eura-tech.eu>



EURATECH Sp. z o.o.

ul. Przemysłowa 35A, 84-200 Wejherowo
www.eura-tech.eu

Wszystkie prawa zastrzeżone.

Zdjęcia, rysunki i teksty użyte w niniejszej instrukcji obsługi są własnością firmy „EURATECH” Sp. z o.o.
Powielanie, rozpowszechnianie i publikacja całości jak i fragmentów instrukcji są bez zgody autora zabronione!